



# DOSSIER PÉDAGOGIQUE

## Écoles Primaires

### Journée gestes des Hommes préhistoriques



Conçu sous l'égide des professeurs Yves Coppens et Bernard Vandermeersch, le Paléosite présente la préhistoire de manière dynamique et pédagogique.

Depuis septembre 2005 le Paléosite dispose d'un service éducatif composé d'un enseignant de Sciences de la Vie et de la Terre, ainsi que d'un responsable pédagogique du Paléosite, M<sup>me</sup> Valérie Roussel, qui sera votre interlocutrice privilégiée afin d'adapter les contenus des Ateliers aux différents niveaux et de permettre de répondre à vos demandes spécifiques.

### **Objectifs pédagogiques:**

- Appréhender la notion du temps à travers la formation de l'univers et l'apparition de la vie.
- Comprendre les notions de Préhistoire, de technique et de culture au travers des différents films et supports interactifs du Centre concernant les Hommes, leur mode de vie et leur morphologie.
- Découvrir le travail du chercheur en laboratoire.
- Comprendre la notion de technique et de culture.
- Découvrir les gestes des premiers hommes

## **La Roche à Pierrot : L'environnement de Pierrette**

Dans la vallée, orientée nord-sud, coule une petite rivière, le Coran, affluent de la Charente. Une falaise de calcaire haute de 5 à 6 mètres s'est formée au Turonien supérieur (Crétacé). Elle formait un surplomb, à l'abri duquel les Hommes se sont installés. Il s'est effondré à la fin de la Préhistoire. Des creusements dans la roche montrent que les Hommes ont continué à vivre contre les falaises après le Paléolithique (traces d'échafaudages, niches).

Un ensemble de gisements archéologiques devait se développer le long du Coran. Mais l'exploitation, jusqu'au siècle dernier, du calcaire de la falaise comme pierre de taille a sans doute progressivement détruit ces traces d'habitat. On voit aujourd'hui encore des cavités dans la falaise, mais ce sont des carrières et non des grottes !

**Mais alors que nous reste-t-il ?**

Seul un talus à l'extrémité sud de la falaise a été conservé. Quand les carrières ont été transformées en champignonnières, le talus gênait. On décide alors de l'enlever à la pelle mécanique.

**!!!! Stop !!!!**

Un archéologue amateur remarque des silex et des os (27591 fragments d'os et 23124 morceaux de silex): serait-ce un habitat préhistorique ? Les fouilles commencent dès l'année suivante, de 1976 à 1987. Ces traces ont résisté suffisamment longtemps pour que les scientifiques les examinent et les analysent.

## Qu'ont trouvé les archéologues ?

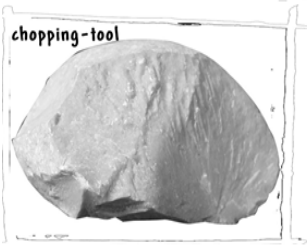


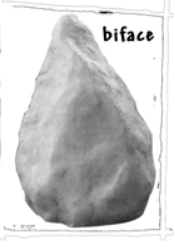
Des indices montrant l'occupation du site par les Hommes. Mais avec le temps et l'érosion (l'action de la pluie, du vent, du froid), les objets se dégradent, parfois jusqu'à leur disparition complète. Ils sont d'abord recouverts par des dépôts de sédiments, puis ils finissent par se dissoudre dans ces dépôts. C'est le cas de peaux et fourrures, mais aussi des outils en bois, comme les lances. Les outils en pierre se conservent très bien. Les os par contre sont plus fragiles et se dégradent lentement. Les dents sont plus résistantes, et c'est souvent l'élément que l'on retrouve dans le meilleur état de conservation.

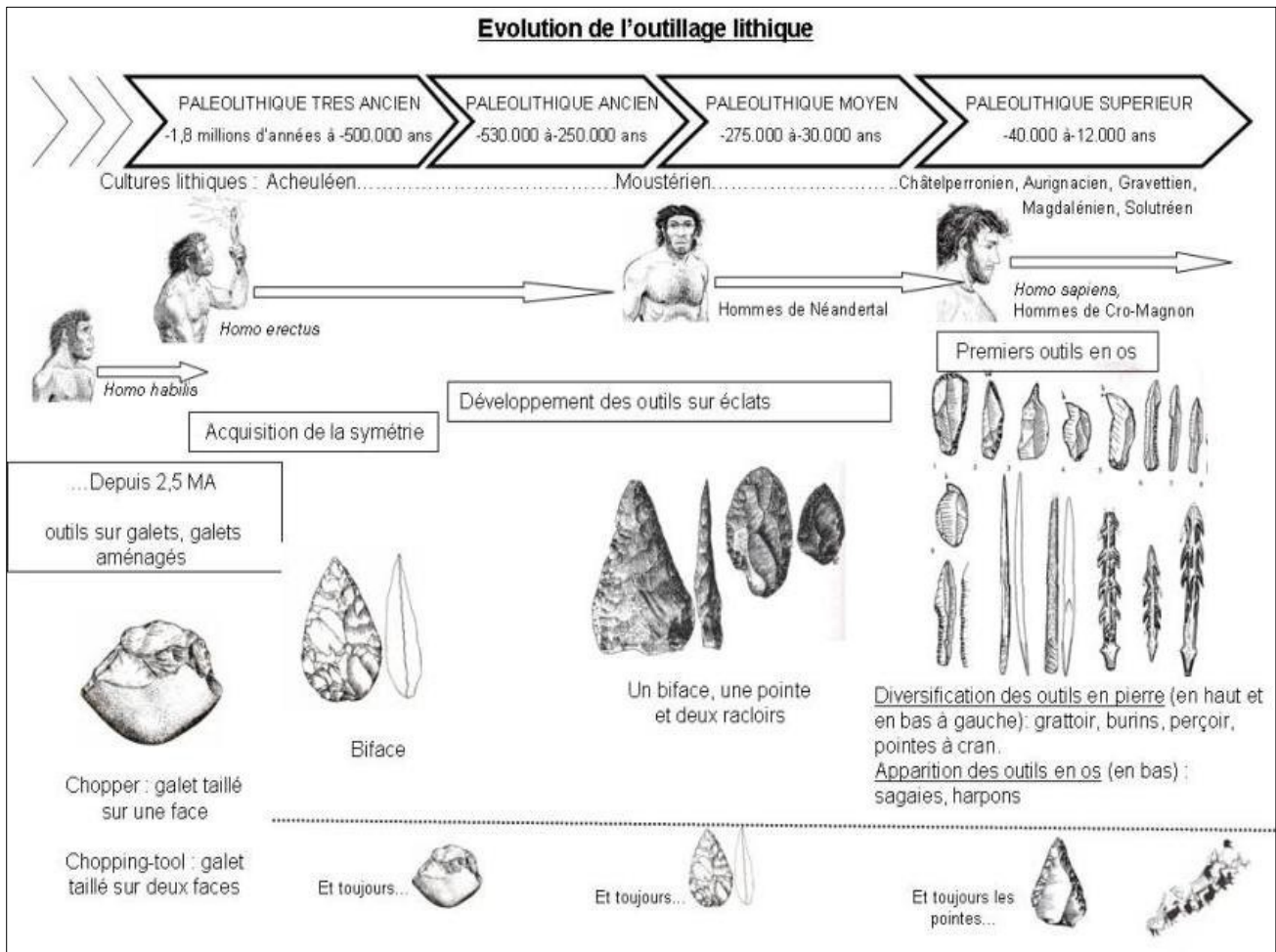
**Pour aller plus loin** : La Roche à Pierrot présente un niveau d'habitat Moustérien (période du Paléolithique moyen) : les Hommes de Néandertal étaient là. Au-dessus, un niveau Aurignacien (période du Paléolithique supérieur) nous apprend que les Hommes de Cro-Magnon leur ont succédé sous l'abri. Entre les deux, un niveau Châtelperronien (tout début du Paléolithique supérieur) a d'abord été attribué à Cro-Magnon.

Mais la découverte du squelette néandertalien de Pierrette a montré que les auteurs du Châtelperronien sont des Néandertaliens et non des Cro-Magnon. C'est pourquoi ce site a révolutionné la Préhistoire en 1979 !

## Des outils en pierre taillée

Les outils sont des objets fabriqués par l'Homme pour faciliter son travail, ses actions. Ils sont élaborés à partir de roches trouvées dans la nature et taillées en fonction des besoins:

<b>Outils</b>	 <p>chopping-tool</p> <p>galet aménagé</p>	 <p>hachereau</p>	 <p>racloir</p> <p>Racloir</p>	 <p>biface</p> <p>Biface</p>
<b>Utilisation</b>	Tailler des outils, découper	Tailler le bois, l'os	Racler une peau, des os	Découper, racler, percer



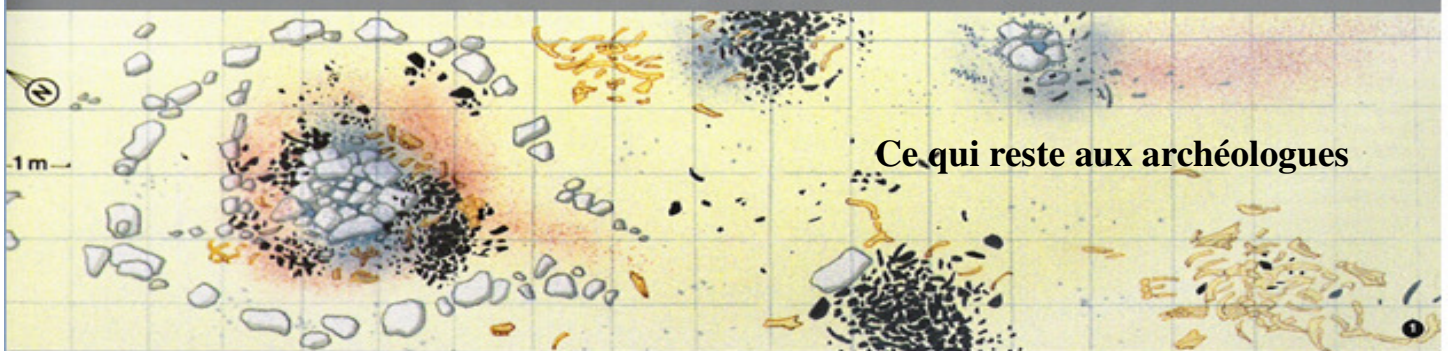
## Des traces ! Anthropiques ?

Des indices, des déductions...

Les pierres marquent encore le contour de nombreuses habitations. Il est possible de reconstituer l'habitat en tentes en étudiant la dispersion des os et des pierres sur le sol : les structures (parois) ont créé des limites, aménageant l'espace en fonction de leurs besoins (Certains espaces sont riches en éclats de silex ou en ossements alors que d'autres sont propres).

Les indices: les traces archéologiques	Les déductions: le mode de vie des Hommes
Cailloux, éclats de silex	Les Hommes se procuraient du silex et le taillaient: <b>La fabrication d'outils</b>
Os d'animaux cassés, entaillés, grattés	Les Hommes chassaient et ramenaient les animaux, ils <b>prélevaient la peau, la viande et d'autres parties du corps pour leur nutrition, habitation, outillage...</b>
Des zones grises, du charbon, de la pyrite de fer	Les Hommes faisaient du feu dans leur habitat: <b>des foyers</b>

... la reconstitution archéologique:



# L'outillage en silex

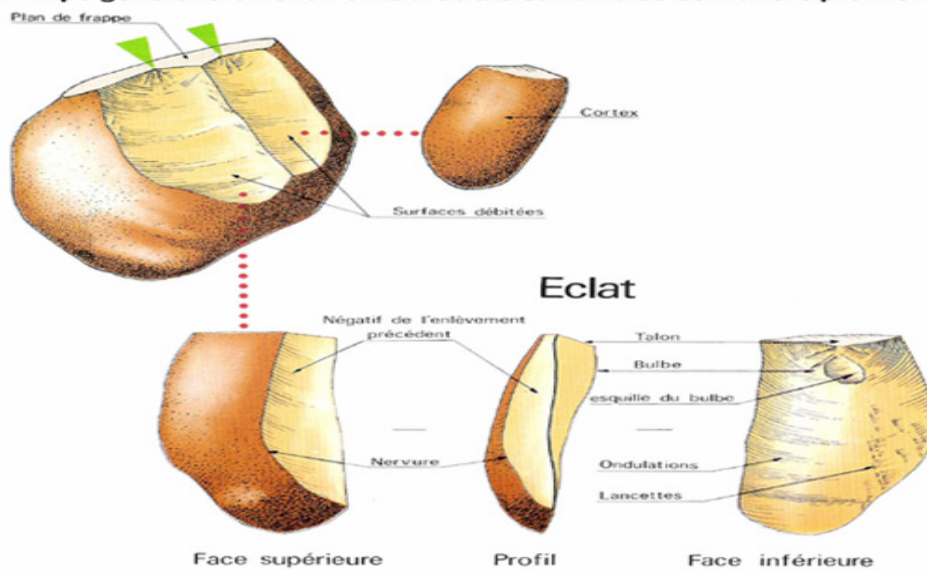
## La taille

A l'aide d'un galet utilisé comme percuteur, l'Homme tape sur la roche qu'il veut tailler, de façon à obtenir un bord tranchant. Ils taillaient les galets, le silex, le quartz, etc...

## La retouche

Les Hommes retouchaient les bords des tranchants qu'ils obtenaient à la taille. Par petits coups successifs, ils façonnaient ou aiguisaient le tranchant de l'outil. Ils aménageaient un biseau, une pointe, un burin, etc....

Principe général d'enlèvements d'éclats sur un bloc de matière première.



Caractères principaux d'un éclat débité.

## Atelier d'expérimentation des gestes des hommes préhistoriques : la taille des outils

**Problématique :** fabriquer un outil lithique à partir de matière première.

**Technique :** prendre une pierre, puis frapper d'un coup sec et précis à l'aide d'un percuteur.

1/ On enlève un éclat

2/ On obtient un galet aménagé



### LES ATELIERS DE LA PREHISTOIRE

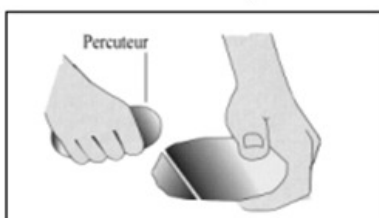
*J'ECOUTE, J'ENTENDS*

*JE VOIS, JE COMPRENDS*

*JE FAIS, JE ME SOUVIENS*

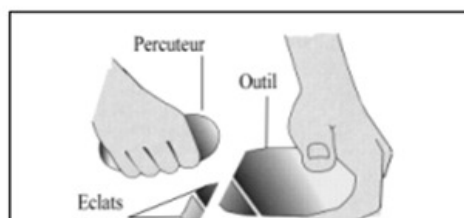
### Un chopper

Frapper une ou plusieurs fois du même côté de la pierre



### Un chopping-tool

Frapper des deux côtés de la pierre



### Un biface

Faire tout le tour de la pierre et enlever la pellicule de cortex



# L'allumage du feu

Le feu n'apparaît pas partout à la même période, mais sporadiquement, en fonction des groupes humains et des régions.

*Homo erectus* commence à l'appivoiser. Les plus anciens foyers incontestables datent de 800.000 ans (ossements, pierres, et traces d'ocre brûlée). Mais la domestication du feu se généralise à partir de 400.000 ans, et n'est incontestable que vers 250.000 ans.

C'est une nouvelle vie qui commence grâce à :

- ⤴ La chaleur: se réchauffer, se sécher, donc moins de maladies.
- ⤴ La lumière le soir venu et au fond des grottes, tradition orale autour du foyer.
- ⤴ La protection contre les animaux, et en particulier les grands carnivores.
- ⤴ La cuisson des aliments.
- ⤴ Le travail des outils de chasse: durcir les pointes d'épieux par exemple.

## Les techniques d'allumage du feu

Il est impossible de savoir quels étaient les procédés de fabrication. Il faut donc se fier à l'ethnographie et à l'expérimentation pour avancer quelques hypothèses.

**Le principe:** obtenir dans un premier temps une braise, que l'on fait ensuite grossir dans des brindilles pour obtenir la flamme.

**La braise:** de bois ou d'amadou.

- ⤴ La technique d'allumage basée sur la friction de deux morceaux de bois (rotation d'une baguette en bois sur une planche) permet d'obtenir dans un premier temps de la sciure, qui s'accumule et s'échauffe jusqu'à l'obtention d'une braise.
- ⤴ La technique d'allumage basée sur la percussion d'un éclat de silex et d'un minerai ferreux permet de produire des étincelles assez chaudes pour être récupérées sur un combustible (amadou, féculé, étamine, bourre...) qui se consume lentement.

**De la braise à la flamme :** La braise ainsi formée est placée au creux de brindilles de pin ou de foin. On souffle alors quelques instants, ce qui provoque la formation de fumée avant l'apparition des premières flammes.

## Atelier d'expérimentation des gestes des hommes préhistoriques : l'allumage du feu

